

Conservatori de Grau Professional de Música de Cervera

Continguts de la prova de llenguatge musical

Accés a 2n de grau professional

Teoria

- Tonalitats i armadures practicables.
- Canvis d'armadura.
- Nom dels graus de l'escala.
- Graus tonals i graus modals.
- Anàlisi d'intervalles simples i compostos: distància, qualificació, ascendent-descendent, harmònic-melòdic, conjunt-disjunt i simple-compost.
- Escales: Major, Major Mixta, menor natural, menor harmònica, menor mixta i menor melòdica. Indicar els semitons i les 2es augmentades.
- Transport escrit de breus melodies a d'altres tonalitats i a 2es i 3es Majors o menors, superiors o inferiors. Indicar el to resultant.
- Anàlisi d'acords: indicar la disposició en que es troben (estat fonamental, 1a inversió, 2a inversió) i si es tracta d'acords PM, Pm, 5a augmentada o 5a disminuïda. Formar els acords demanats a partir d'una nota donada.

Anàlisi i creativitat

- Donat un fragment de 8 compassos:
 - Determinar la tonalitat.
 - Els graus tonals de la tonalitat principal.
 - Marcar les sensibles.
 - Les frases i els períodes.
 - Indicar si l'inici és tètic, acèfal o anacrúsic.
 - Indicar si els finals són suspensius o conclusius, femenins o masculins
 - Trobar uns determinats intervalles.
 - Marcar les funcions tonals dels acords donats, indicant la seva disposició (estat fonamental, 1a inversió o 2a inversió).
 - Assenyalar les notes estranyes de la melodia (notes de pas, brodadures i appoggiatures).
 - A partir dels acords donats, completar la melodia utilitzant -també- notes estranyes i especificant-ne el seu tipus.

Dictats i identificació auditiva

- Dictat rítmic-melòdic, a 1 veu (6 compassos).
- Dictat rítmic-melòdic, a 2 veus (4 compassos), en claus sol (melodia) i de fa (baix).
 - Es donarà la clau, el compàs i el número de compassos.
 - Tots dos precedits per una cadència que prepari la tonalitat amb un màxim de tres alteracions a l'armadura en mode Major o menor.
- Dictat rítmic (de 4 a 5 compassos).
 - S'indicarà el compàs i el número de compassos.

- Cada fórmula rítmica s'interpretarà al piano amb un acord diferent.
- Dictat d'escala, d'interval i d'acords: en les escales es donarà sempre el la₃ de referència i s'haurà d'identificar la tonalitat i el tipus d'escala: Major, menor natural, menor harmònica o menor melòdica. En els intervals, indicar el número i qualificatiu. En els acords, indicar el seu tipus (PM, Pm, 5a augmentada o 5a disminuïda).

Lectures entonades, recitades i rítmiques¹

- Lectura entonada amb acompanyament al piano:
 - En clau de sol, o en clau de fa, o alternant les dues claus.
 - Entonar l'escala de la tonalitat, l'arpegi, els graus tonals.
 - Afinar una sèrie de 4 a 6 notes (sèries d'interval) que ajuden a preparar la tonalitat de la lectura.
 - Afinar acords triades.
- Lectura recitada (sense entonar):
 - En clau de sol, en clau de fa o alternant les dues claus.
 - En compassos de pulsació 2, 4 o 8.
- Lectura rítmica: amb la síl·laba PA, portant el compàs:
 - En compassos de pulsació 2, 4 o 8.

Audició

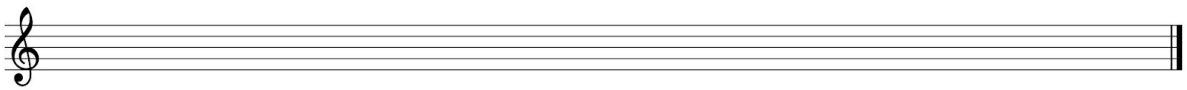
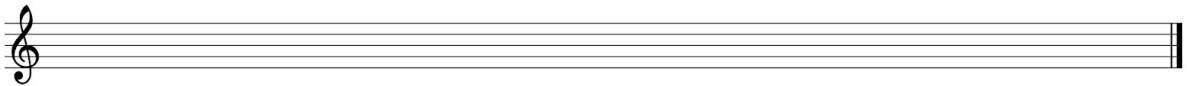
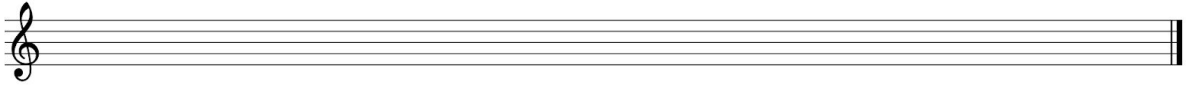
Després d'escoltar dues vegades una peça musical:

- Determinar la formació orquestral o cambística per la qual està escrita l'obra.
- Determinar el/s instrument/s solista/es i la família a la qual pertanyen.
- Indicar:
 - El tempo
 - El compàs
 - El mode Major o menor
 - La forma musical
 - L'estructura general de l'obra (esquema)
 - Els matisos més importants i els canvis de tempo
 - El tipus d'articulació característic de l'obra
 - El número de compassos del tema principal
 - La textura que correspon a l'obra (melodia acompanyada, polifonia...)
- Determinar a quina època de la història de la música situaries l'obra, raonant la resposta
- Citar el compositor de l'obra en concret o a d'altres compositors que pertanyin a aquella època.

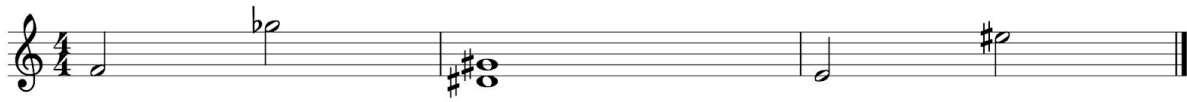
¹ Les lectures entonades, recitades i rítmiques que es treballen durant el curs tenen unes característiques similars a les publicades al llibre "Pentagrama", de C. Amat i Casanova, de 4t de nivell elemental.

Exemple de prova d'accés a 2n curs de GP.²

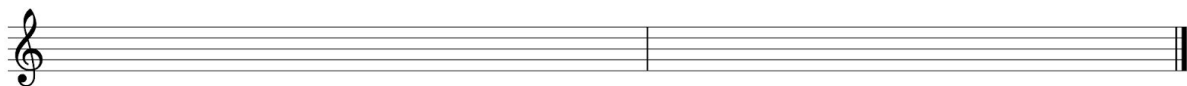
1. Realitza les següents escales en sentit ascendent i descendent: $Gc'' \text{ a } Ybcf'$
 $\backslash Ufa' b]WU; : Ua Ybcf'a Y' X]WU; i FYV'A U'cf'a]l HJdf]bW]dU.$



2. Analitza els següents intervals tot indicant la distància, qualificació, ascendent-descendent, harmònic-melòdic, conjunt-disjunt, simple-compost:



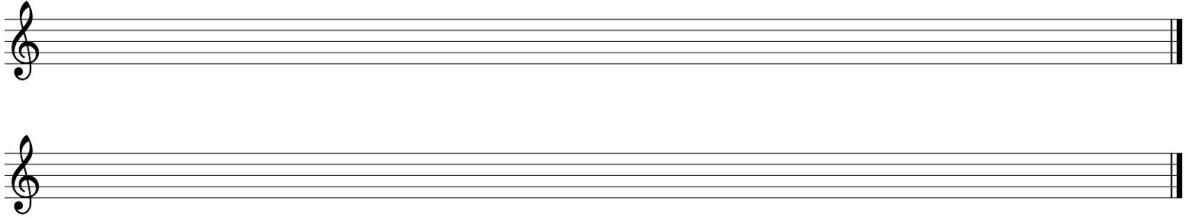
3. Transporta aquest fragment a una tercera menor baixa, indicant el to original i el to resultant:



4. Respon:
 - Dominant de Sol m:
 - Subtònica de Mi b M:
 - Quina tònica té per dominant el Sol #?
 - Quina nota és la sensible de La #?
 - Quina és la supertònica de Re M?

² Es tracta d'un exemple orientatiu. Tant les preguntes com l'estructura de la prova poden variar de l'exemple presentat.

5. Realitza els següents canvis d'armadura: de Re Major a Re b Major; de Sol Major a La Major; de do menor a Fa Major; de sol # menor a Re Major.



6. Escribeu aquests acords en estat directe, indica en quina disposició es troben, si són PM, Pm, 5a augmentada o 5a disminuïda, i a quina tonalitat pertanyen.

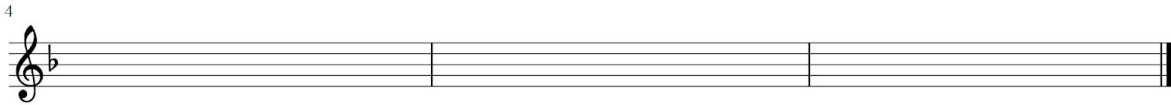
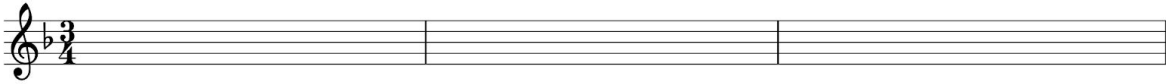


7. Anàlisi i creativitat:

- En quina tonalitat està escrit el següent fragment? Quin és el seu to relatiu?
- Assenyala els intervals de 3a i 4a que trobis a la melodia i qualifica'ls.
- Assenyala les sensibles de la primera frase.
- Marca les notes estranyes dels primers 4 compassos i indica de quin tipus són.
- Marca les funcions tonals dels acords de tot el fragment i realitza una melodia a partir del patró harmònic donat, utilitzant també notes estranyes.



8. Dictat melòdic:



9. Dictat rítmic:



10. Dictat d'escala. Escolta atentament i escriu el tipus d'escala (Major, menor natural, menor harmònica o menor melòdica), en cada cas:

--	--	--	--	--

11. Dictat d'acords. Escolta atentament i escriu el tipus d'acord (PM, pm, 5a augmentada o 5a disminuïda), en cada cas:

--	--	--

12. Dictat d'interval·ls. Escolta atentament i escriu l'interval i el qualificatiu (Ex: 2a Major), en cada cas:

--	--

13. Exercicis d'afinació i entonació.

14. Entona les escales de Re Major, re menor i re menor harmònica.

15. Entona els graus tonals de Re Major.

16. Entona, des de la nota Sol₃, els següents interval·ls ascendents: 2a Major, 3a Major, 3a menor, 5a justa, 8a justa i 4a justa.

17. Afina, a partir de les següents notes, els acords Perfecte Major i Perfecte menor corresponents:



18. Afina els següents acords:



19. Lectura recitada, sense entonar i portant el compàs:



20. Lectura entonada, amb acompanyament de piano:

The image shows a musical score for voice and piano, consisting of six systems of staves. The score is in G major and 4/4 time. The systems are numbered 12, 18, 23, 28, 33, and 39. The piano accompaniment includes various dynamics such as *mf*, *cresc.*, *mp*, *f*, *pp*, and *ppp*, as well as performance instructions like *poco rit.*, *A tempo*, *Tempo primo*, and *molto rit.*. The voice line features melodic phrases with slurs and accents. The piano part includes arpeggiated chords and rhythmic patterns. The score concludes with a *pp* dynamic and a *rit.* instruction.

Exemple de prova d'accés a 2n curs de GP.

Indicacions pel professor/a.

8 JWUha Y' XJW'



8 JWUhf #a JW'



8 JWUhxgWU Yg.'

mi m natural	Re b M	do m harmònica	sol m melòdica	si m natural
--------------	--------	----------------	----------------	--------------

8 JWUhxgWU fXg.'



8 JWUhxgWU fhYj Ug.'

