

Conservatori de Grau Professional de Música de Cervera

## Continguts de la prova de llenguatge musical

Accés a 3r de grau professional

## Teoria

- Tonalitats i armadures practicables i impracticables.
- Escalles: Major, Major Mixta, menor natural, menor harmònica, menor mixta i menor melòdica. Tetracords perfectes o imperfectes.
- Claus i índex acústics en les claus de Sol, Fa en 4a i Do en 3a.
- Transportar fragments a l'uníson en les claus esmentades en el punt anterior.
- Transport escrit de melodies amb alteracions accidentals a d'altres tonalitats, a 2es Majors i menors, a 3es Majors i menor i a 4es Justes, superiors i inferiors.
- Anàlisi d'intervalles simples i compostos amb la seva inversió rigurosa.
- Canvis d'armadures.
- Tonalitats enharmòniques.

## Harmonia

- La sèrie harmònica.
- Anàlisi d'acords tríades perfectes majors, perfectes menors, augmentats i disminuïts, a tres i a quatre veus. Buscar totes les tonalitats a les quals poden pertànyer.
- Xifrats d'acords tríades, en estat directe, primera i segona inversió, i amb alteracions.
- Disposició oberta, tancada i pont dels acords tríades.
- Encadenament d'acords en estat fonamental.
- Cadència autèntica, trencada, semicadència i cadència plagal: concepte, identificació i realització.
- Realització de baixos a quatre veus (amb notes reals i acords tríades en estat directe).

## Anàlisi i creativitat

- Donat un fragment o peça musical:
  - Determinar la tonalitat.
  - Els graus tonals de la tonalitat principal.
  - Marcar les sensibles.
  - Les frases i els períodes.
  - Indicar si els finals són suspensius o conclusius, femenins o masculins.
  - Identificar les cadències.
  - Trobar uns determinats intervalles.
  - Marcar les funcions tonals dels acords donats, indicant la seva disposició (estat fonamental, 1a inversió o 2a inversió).
  - Xifrar els acords.
  - Assenyalar les notes estranyes de la melodia (notes de pas, brodadures, appoggiatures, retards, anticipacions i escapades).

- A partir de la melodia donada, completar els acords realitzant-los a 4 veus (soprano, contralt, tenor i baix).
- A partir dels acords donats, completar la melodia utilitzant -també- notes estranyes i especificant-ne el seu tipus.

## Dictats i identificació auditiva

- Dictat rítmic-melòdic, a 1 veu (6-8 compassos).
- Dictat rítmic-melòdic, a 2 veus (4-8 compassos), en claus sol i/o fa.
  - Es donarà la clau, el compàs i el número de compassos.
  - Tots dos precedits per una cadència que prepari la tonalitat.

## Lectures entonades, recitades i rítmiques<sup>1</sup>

- Lectura entonada amb acompanyament al piano:
  - En clau de sol, o en clau de fa, o alternant les dues claus.
  - Entonar l'escala de la tonalitat, l'arpegi, els graus tonals.
  - Afinar una sèrie de 4 a 6 notes (sèrie d'interval) que ajuden a preparar la tonalitat de la lectura.
  - Afinar acords tríades i/o quatríades.
- Lectura recitada (sense entonar):
  - En clau de sol, en clau de fa o alternant les dues claus.
  - Lectura d'acords quatríades, on el baix i el tenor estiguin escrits amb clau de Fa i la contralt i la soprano estiguin escrits amb clau de Sol.

## Audició

Després d'escoltar dues vegades una peça musical:

- Determinar la formació orquestral o cambística per la qual està escrita l'obra.
- Determinar el/s instrument/s solista/es i la família a la qual pertanyen.
- Indicar:
  - El compàs.
  - El mode Major o menor.
  - La forma musical.
  - L'estructura general de l'obra (esquema formal).
  - La textura que correspon a l'obra (melodia acompanyada, polifonia...).
- Determinar a quina època de la història de la música se situaria l'obra.
- Determinar el gènere musical, raonant la resposta.
- Citar el compositor de l'obra en concret o citar altres compositors que pertanyin a aquella època.

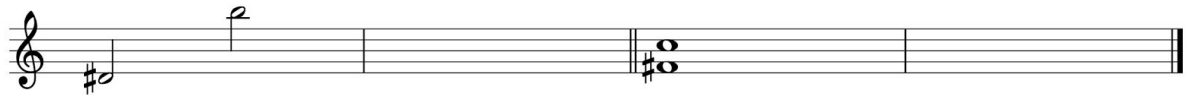
---

<sup>1</sup> Les lectures poden estar escrites en compàs 2/2, 3/2, 4/2, 2/4, 3/4, 4/4, 6/4, 9/4, 12/4, 2/8, 3/8, 4/8, 6/8, 9/8 i 12/8.

## Exemple de prova d'accés a 3r curs de GP.<sup>2</sup>

### Teoria

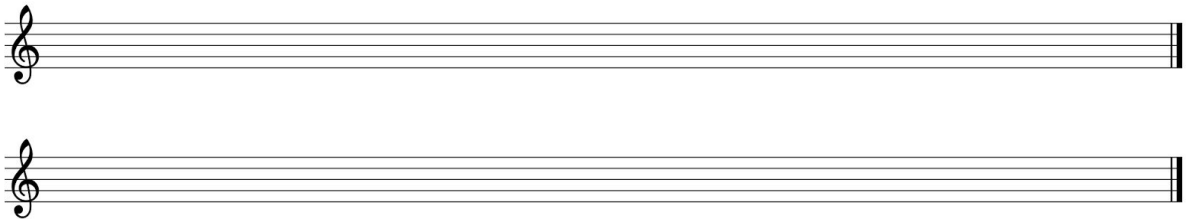
1. Analitza els següents intervals simples i compostos i fes-ne la inversió.



2. Transport escrit: transporta aquest fragment a una 3a major baixa. Indica el to original i el to resultant:



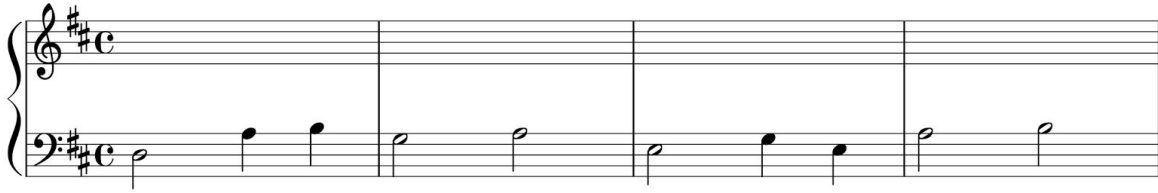
3. Busca les tonalitats enharmòniques corresponents i indica si són practicables o impracticables: Mi b Major i Sol # menor.



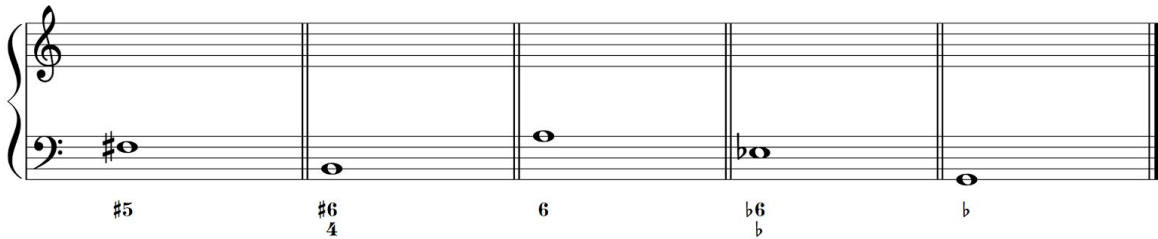
<sup>2</sup> Es tracta d'un exemple orientatiu. Tant les preguntes com l'estructura de la prova poden variar de l'exemple presentat.

## Harmonia

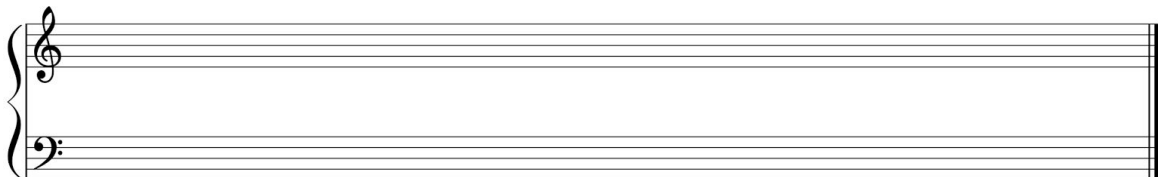
4. Realitza el següent baix, a 4 veus:



5. Completa els següents baixos xifrats, a 4 veus:

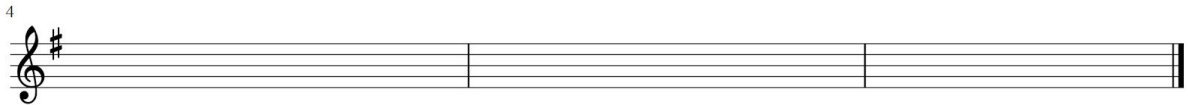
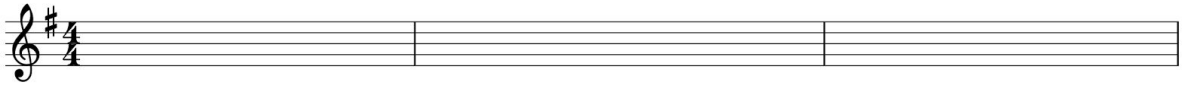


6. Escribe la sèrie harmònica a partir de la nota Re<sub>1</sub>.



## Dictats

7. Dictat melòdic:



8. Dictat polifònic:



## Exercicis d'afinació, lectura i entonació

9. Canta les escales de Mi Major, mi menor i menor harmònica.

10. A partir del La<sub>3</sub>, afina la sèrie melòdica següent:



11. Canta aquesta melodia transportada una segona major ascendent:



12. Afina els següents acords:



13. Lectura recitada, sense entonar i portant el compàs:



Lectura entonada, amb acompanyament de piano:

$\text{♩} = 60$

Veü

*mf*

Piano

6

Ve.

Pno.

11

Ve.

*p*

Pno.

*p*

## Exemple de prova d'accés a 3r curs de GP.

Indicacions pel professor/a.

**Dictat melòdic:**



**Dictat polifònic:**

